

2016

国家粮食局部门预算

目 录

第一部分 国家粮食局概况

一、主要职责

二、部门预算单位构成

第二部分 国家粮食局 2016 年部门预算表

一、财政拨款收支总表

二、一般公共预算支出表

三、一般公共预算基本支出表

四、一般公共预算“三公”经费支出表

五、政府性基金预算支出表

六、部门收支总表

七、部门收入总表

八、部门支出总表

第三部分 国家粮食局 2016 年部门预算情况说明

第四部分 名词解释

第一部分

国家粮食局概况

一、主要职责

(一) 研究提出全国粮食宏观调控、总量平衡以及粮食流通的中长期规划、进出口总量计划和收储、动用中央储备粮的建议，拟订粮食流通体制改革方案并组织实施，推动国有粮食企业改革，研究提出现代粮食流通产业发展战略的建议。

(二) 承担粮食监测预警和应急责任，负责全国粮食流通宏观调控的具体工作，研究提出粮食最低收购价原则的建议，指导协调最低收购价粮食等政策性粮食购销和粮食产销合作。

(三) 起草全国粮食流通和中央储备粮管理的法律法规草案和有关政策并监督执行，制定粮食流通、粮食库存监督检查制度并组织实施，负责对粮食收购、储存环节的粮食质量和原粮卫生进行监督管理。

(四) 负责粮食流通的行业管理，制定行业发展规划、政策，拟订有关国家标准，指导粮食收购市场准入标准的制定并组织实施，指导粮食流通的科技进步、技术改造和新技术推广，拟订国家粮食质量标准，制定粮食储存、运输的技术规范并监督执行，开展粮食流通的对外合作与交流。

(五) 承担中央储备粮行政管理责任，会同有关部门研究提出中央储备粮的规模、总体布局和收购、销售、进出口总量计划，会同有关部门审批中央储备粮轮换计划并监督实施，监督检查中央储备粮的数量、质量和储存安全，制定中央储备粮管理的技术规范并监督执行，指导中国储备粮管理总公司的业务。

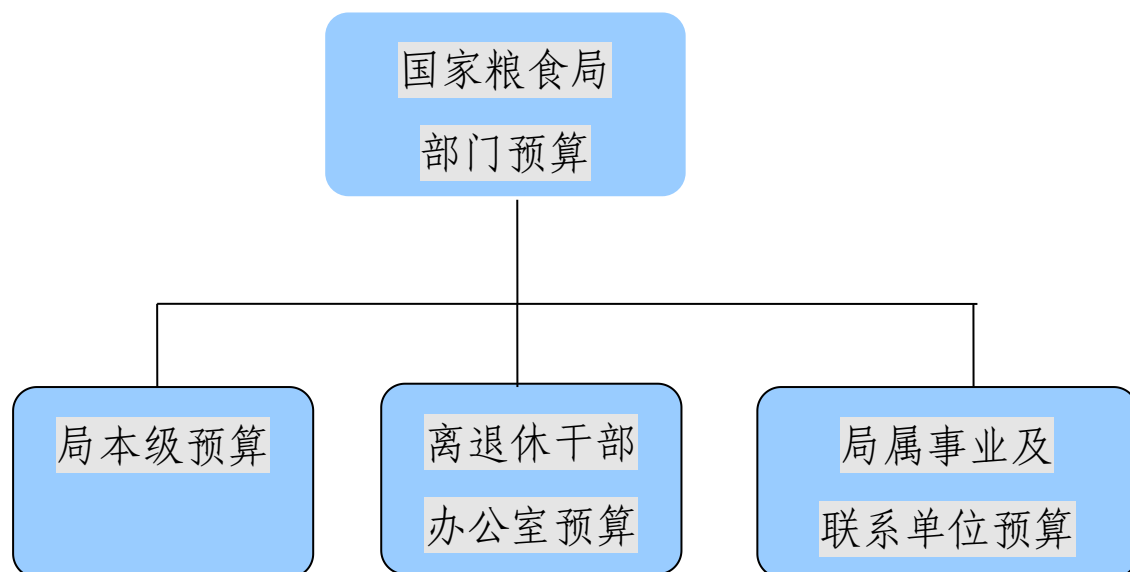
(六) 拟订全国粮食市场体系建设与发展规划并组织实施，编制粮食流通、仓储、加工设施建设规划，管理有关粮食流通

设施国家投资项目。

(七) 承办国务院及国家发展和改革委员会交办的其他事项。

二、部门预算单位构成

从预算单位构成看，国家粮食局部门预算包括：局本级预算、离退休干部办公室预算、局属事业及联系单位预算。



纳入国家粮食局 2016 年部门预算编制范围的二级预算单位包括：

1. 国家粮食局本级
2. 国家粮食局机关服务中心
3. 国家粮食局离退休干部办公室
4. 国家粮食局标准质量中心
5. 国家粮油信息中心
6. 中国粮食研究培训中心
7. 国家粮食局科学研究院

8. 国家粮食局粮食交易协调中心
9. 中国粮食行业协会
10. 中国粮油学会
11. 中国粮食经济学会
12. 中国粮食经济杂志社
13. 国家粮食局军粮供应服务中心

第二部分

国家粮食局 2016 年部门预算表

国家粮食局2016年部门预算 部门预算表

部门公开表1

财政拨款收支总表

单位：万元

收 入		支 出			
项目	预算数	项目	合计	一般公共预算财政拨款	政府性基金预算财政拨款
一、本年收入	44803.37	一、本年支出	56845.11	56845.11	
(一) 一般公共预算拨款	44803.37	(一) 一般公共服务支出	30.00	30.00	
(二) 政府性基金预算拨款		(二) 科学技术支出	17677.24	17677.24	
		(三) 社会保障和就业支出	3541.33	3541.33	
二、上年结转	12041.74	(四) 住房保障支出	603.00	603.00	
(一) 一般公共预算拨款	12041.74	(五) 粮油物资储备支出	34993.54	34993.54	
(二) 政府性基金预算拨款					
		二、结转下年			
收 入 总 计	56845.11	支 出 总 计	56845.11	56845.11	

注：根据政府信息公开有关要求，此表数据未包含涉及国家机密事项的有关预算信息。

一般公共预算支出表

单位：万元

功能分类科目		2015年执行数		2016年预算数			2016年预算数比2015年执行数		2016年预算数比2015年执行数（扣除发改委基建）		
科目编码	科目名称	执行数	扣除发改委基建后执行数	年初预算数			扣除发改委基建后预算数	增减额	增减%	增减额	增减%
				小计	基本支出	项目支出					
202	外交支出	18.80	18.80					-18.8	-100.00%	-18.8	-100.00%
20299	其他外交支出	18.80	18.80					-18.8	-100.00%	-18.8	-100.00%
2029999	其他外交支出	18.80	18.80					-18.8	-100.00%	-18.8	-100.00%
206	科学技术支出	21241.49	21241.49	16669.00	4157.00	12512.00	16669.00	-4572.49	-21.53%	-4572.49	-21.53%
20603	应用研究	20324.76	20324.76	15364.00	4157.00	11207.00	15364.00	-4960.76	-24.41%	-4960.76	-24.41%
2060301	机构运行	3727.81	3727.81	4157.00	4157.00	0.00	4157.00	429.19	11.51%	429.19	11.51%
2060302	社会公益研究	16596.95	16596.95	11207.00	0.00	11207.00	11207.00	-5389.95	-32.48%	-5389.95	-32.48%
20605	科技条件与服务	900.00	900.00	1285.00	0.00	1285.00	1285.00	385	42.78%	385	42.78%
2060503	科技条件专项	900.00	900.00	1285.00	0.00	1285.00	1285.00	385	42.78%	385	42.78%
20699	其他科学技术支出	16.73	16.73	20.00	0.00	20.00	20.00	3.27	19.55%	3.27	19.55%
2069999	其他科学技术支出	16.73	16.73	20.00	0.00	20.00	20.00	3.27	19.55%	3.27	19.55%
208	社会保障和就业支出	4015.49	4015.49	3431.78	3431.78	0.00	3431.78	-583.71	-14.54%	-583.71	-14.54%
20805	行政事业单位离退休	4015.49	4015.49	3431.78	3431.78	0.00	3431.78	-583.71	-14.54%	-583.71	-14.54%
2080501	归口管理的行政单位离退休	3448.89	3448.89	2852.67	2852.67	0.00	2852.67	-596.22	-17.29%	-596.22	-17.29%
2080502	事业单位离退休	31.70	31.70	29.50	29.50	0.00	29.50	-2.2	-6.94%	-2.2	-6.94%
2080503	离退休人员管理机构	534.90	534.90	549.61	549.61	0.00	549.61	14.71	2.75%	14.71	2.75%
221	住房保障支出	488.25	488.25	594.00	594.00	0.00	594.00	105.75	21.66%	105.75	21.66%
22102	住房改革支出	488.25	488.25	594.00	594.00	0.00	594.00	105.75	21.66%	105.75	21.66%
2210201	住房公积金	304.01	304.01	410.00	410.00	0.00	410.00	105.99	34.86%	105.99	34.86%
2210202	提租补贴	80.29	80.29	78.00	78.00	0.00	78.00	-2.29	-2.85%	-2.29	-2.85%
2210203	购房补贴	103.95	103.95	106.00	106.00	0.00	106.00	2.05	1.97%	2.05	1.97%
222	粮油物资储备支出	22847.01	16193.46	24108.59	2010.65	22097.94	20451.59	1261.58	5.52%	4258.13	26.30%
22201	粮油事务	22847.01	16193.46	24108.59	2010.65	22097.94	20451.59	1261.58	5.52%	4258.13	26.30%
2220101	行政运行	1904.15	1904.15	1790.86	1790.86	0.00	1790.86	-113.29	-5.95%	-113.29	-5.95%
2220102	一般行政管理事务	1060.88	1060.32	2290.10	0.00	2290.10	2290.10	1229.22	115.87%	1229.78	115.98%
2220103	机关服务	101.46	101.46	83.39	83.39	0.00	83.39	-18.07	-17.81%	-18.07	-17.81%
2220104	粮食财务与审计支出	127.81	127.81	233.00	0.00	233.00	233.00	105.19	82.30%	105.19	82.30%
2220105	粮食信息统计	10.32	10.32	3290.00	0.00	3290.00	3290.00	3279.68	31779.84%	3279.68	31779.84%
2220106	粮食专项业务活动	11858.90	11858.90	12627.84	0.00	12627.84	12627.84	768.94	6.48%	768.94	6.48%
2220150	事业运行	140.50	140.50	136.40	136.40	0.00	136.40	-4.1	-2.92%	-4.1	-2.92%
2220199	其他粮油事务支出	7642.99	990.00	3657.00	0.00	3657.00	0.00	-3985.99	-52.15%	-990	-100.00%
	合计	48611.04	41957.49	44803.37	10193.43	34609.94	41146.37	-3807.67	-7.83%	-811.12	-1.93%

注：根据政府信息公开有关要求，此表数据未包含涉及国家机密事项的有关预算信息。

一般公共预算基本支出表

单位：万元

经济分类科目		2015年基本支出		
科目编码	科目名称	合计	人员经费	公用经费
301	工资福利支出	3558.93	3558.93	
30101	基本工资	1296.21	1296.21	
30102	津贴补贴	1259.94	1259.94	
30103	奖金	24.91	24.91	
30104	社会保障缴费	266.87	266.87	
30106	伙食补助费	11.00	11.00	
30107	绩效工资	600.00	600.00	
30199	其他工资福利支出	100.00	100.00	
302	商品和服务支出	1754.05		1754.05
30201	办公费	166.60		166.60
30202	印刷费	23.00		23.00
30203	咨询费	15.11		15.11
30204	手续费	1.50		1.50
30205	水费	17.50		17.50
30206	电费	222.00		222.00
30207	邮电费	67.00		67.00
30208	取暖费	94.01		94.01
30209	物业管理费	365.07		365.07
30211	差旅费	71.00		71.00
30212	因公出国（境）费用	37.00		37.00
30213	维修（护）费	38.83		38.83
30215	会议费	240.25		240.25
30216	培训费	18.00		18.00
30217	公务接待费	20.00		20.00
30218	专用材料费	10.00		10.00
30226	劳务费	14.00		14.00
30227	委托业务费	75.64		75.64
30228	工会经费	25.27		25.27
30229	福利费	14.00		14.00
30231	公务用车运行维护费	140.00		140.00
30239	其他交通费用	22.60		22.60
30299	其他商品和服务支出	55.67		55.67
303	对个人和家庭的补助	4615.57	4615.57	
30301	离休费	1049.35	1049.35	
30302	退休费	2326.52	2326.52	
30304	抚恤金	225.00	225.00	
30305	生活补助	16.00	16.00	
30307	医疗费	84.00	84.00	
30309	奖励金	0.50	0.50	
30311	住房公积金	410.00	410.00	
30312	提租补贴	78.00	78.00	
30313	购房补贴	106.00	106.00	
30314	采暖补贴	161.00	161.00	
30315	物业服务补贴	159.20	159.20	
310	其他资本性支出	264.88		264.88
31002	办公设备购置	204.88		204.88
31007	信息网络及软件购置更新	10.00		10.00
31099	其他资本性支出	50.00		50.00
	合 计	10193.43	8174.50	2018.93

一般公共预算“三公”经费支出表

单位：万元

2015年预算数					2015年预算执行数					2016年预算数							
合计	因公出国 (境)费	公务用车购置及运行费		公务接待 费	合计	因公出国 (境)费	公务用车购置及运行费		公务接待 费	合计	因公出国 (境)费	公务用车购置及运行费		公务接待 费			
		小计	公务用车 购置费				公务用车 运行费	小计				公务用车 购置费	公务用车 运行费		小计	公务用车 购置费	公务用车 运行费
391.92	194.84	154.16		154.16	42.92	297.72	146.80	128.41		128.41	22.51	299.52	128.02	140.00		140.00	31.50

部门收支总表

单位：万元

收 入		支 出	
项目	预算数	项目	预算数
一、一般公共预算拨款收入	44803.37	一、一般公共服务支出	30.00
二、政府性基金预算拨款收入		二、科学技术支出	20881.98
三、事业收入	5338.74	三、社会保障和就业支出	4034.33
四、事业单位经营收入	158.00	四、住房保障支出	845.50
五、其他收入	4881.96	五、粮油物资储备支出	40915.71
本年收入合计	55182.07	本年支出合计	66707.52
用事业基金弥补收支差额	386.81	结转下年	4018.90
上年结转	15157.54		
收 入 总 计	70726.42	支 出 总 计	70726.42

注：根据政府信息公开有关要求，此表数据未包含涉及国家机密事项的有关预算信息。

部门收入总表

单位：万元

科目		合计	上年结转	一般公共预算 拨款收入	政府性 基金预 算拨款 收入	事业收入		事业单位 经营收入	上级补助 收入	附属单位 上缴收入	其他收入	用事业基金弥 补收支差额
科目编码	科目名称					金额	其中：教育 收费					
201	一般公共服务支出	30.00	30.00									
20111	纪检监察事务	30.00	30.00									
2011105	派驻派出机构	30.00	30.00									
206	科学技术支出	20881.98	1008.24	16669.00		1779.74					1425.00	
20603	应用研究	18754.58	185.84	15364.00		1779.74					1425.00	
2060301	机构运行	7547.58	185.84	4157.00		1779.74					1425.00	
2060302	社会公益研究	11207.00		11207.00								
20605	科技条件与服务	2070.00	785.00	1285.00								
2060503	科技条件专项	2070.00	785.00	1285.00								
20699	其他科学技术支出	57.40	37.40	20.00								
2069999	其他科学技术支出	57.40	37.40	20.00								
208	社会保障和就业支出	4034.33	109.55	3431.78							493.00	
20805	行政事业单位离退休	4034.33	109.55	3431.78							493.00	
2080501	归口管理的行政单位离退休	3382.93	89.26	2852.67							441.00	
2080502	事业单位离退休	33.72	1.22	29.50							3.00	
2080503	离退休人员管理机构	617.68	19.07	549.61							49.00	
221	住房保障支出	845.50	9.00	594.00		95.00					142.50	5.00
22102	住房改革支出	845.50	9.00	594.00		95.00					142.50	5.00
2210201	住房公积金	504.00	2.00	410.00		63.00					25.00	4.00
2210202	提租补贴	86.05	2.00	78.00		4.00					1.50	0.55
2210203	购房补贴	255.45	5.00	106.00		28.00					116.00	0.45
222	粮油物资储备支出	44934.61	14000.75	24108.59		3464.00		158.00			2821.46	381.81
22201	粮油事务	44934.61	14000.75	24108.59		3464.00		158.00			2821.46	381.81
2220101	行政运行	4165.11	2321.25	1790.86							53.00	
2220102	一般行政管理事务	3184.94	894.84	2290.10								
2220103	机关服务	815.00	24.80	83.39							325.00	381.81
2220104	粮食财务与审计支出	332.82	99.82	233.00								
2220105	粮食信息统计	3290.00		3290.00								
2220106	粮食专项业务活动	22598.85	5885.61	12627.84		3051.00					1034.40	
2220150	事业运行	146.05	9.65	136.40								
2220199	其他粮油事务支出	10401.84	4764.78	3657.00		413.00		158.00			1409.06	
	合 计	70726.42	15157.54	44803.37		5338.74		158.00			4881.96	386.81

注：根据政府信息公开有关要求，此表数据未包含涉及国家机密事项的有关预算信息。

部门支出总表

单位：万元

科目编码	科目名称 (单位名称)	合 计	基本支出	项目支出	上缴上级支出	事业单位经营支出	对下级单位 补助支出
201	一般公共服务支出	30.00		30.00			
20111	纪检监察事务	30.00		30.00			
2011105	派驻派出机构	30.00		30.00			
206	科学技术支出	20881.98	7547.58	13334.40			
20603	应用研究	18754.58	7547.58	11207.00			
2060301	机构运行	7547.58	7547.58				
2060302	社会公益研究	11207.00		11207.00			
20605	科技条件与服务	2070.00		2070.00			
2060503	科技条件专项	2070.00		2070.00			
20699	其他科学技术支出	57.40		57.40			
2069999	其他科学技术支出	57.40		57.40			
208	社会保障和就业支出	4034.33	4034.33				
20805	行政事业单位离退休	4034.33	4034.33				
2080501	归口管理的行政单位离退休	3382.93	3382.93				
2080502	事业单位离退休	33.72	33.72				
2080503	离退休人员管理机构	617.68	617.68				
221	住房保障支出	845.50	845.50				
22102	住房改革支出	845.50	845.50				
2210201	住房公积金	504.00	504.00				
2210202	提租补贴	86.05	86.05				
2210203	购房补贴	255.45	255.45				
222	粮油物资储备支出	40915.71	6549.46	34335.25		31.00	
22201	粮油事务	40915.71	6549.46	34335.25		31.00	
2220101	行政运行	1812.11	1812.11				
2220102	一般行政管理事务	2459.14		2459.14			
2220103	机关服务	815.00	815.00				
2220104	粮食财务与审计支出	332.82		332.82			
2220105	粮食信息统计	3290.00		3290.00			
2220106	粮食专项业务活动	21658.75	3235.30	18423.45			
2220150	事业运行	146.05	146.05				
2220199	其他粮油事务支出	10401.84	541.00	9829.84		31.00	
	合 计	66707.52	18976.87	47699.65		31.00	

注：根据政府信息公开有关要求，此表数据未包含涉及国家机密事项的有关预算信息。

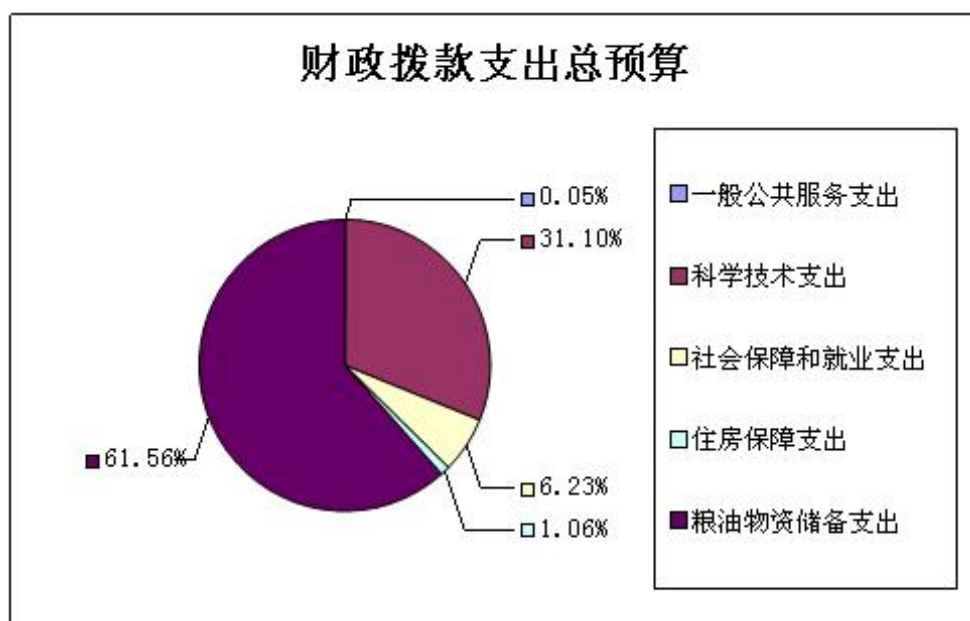
第三部分

国家粮食局 2016 年 部门预算情况说明

国家粮食局 2016 年部门预算情况说明

一、关于国家粮食局 2016 年财政拨款收支预算情况的总体说明

国家粮食局 2016 年财政拨款收支总预算 56845.11 万元。收入全部为一般公共预算财政拨款，无政府性基金预算拨款，包括：当年财政拨款收入 44803.37 万元、上年结转 12041.74 万元；支出包括：一般公共服务支出 30 万元、科学技术支出 17677.24 万元、社会保障和就业支出 3541.33 万元、住房保障支出 603 万元、粮油物资储备支出 34993.54 万元。

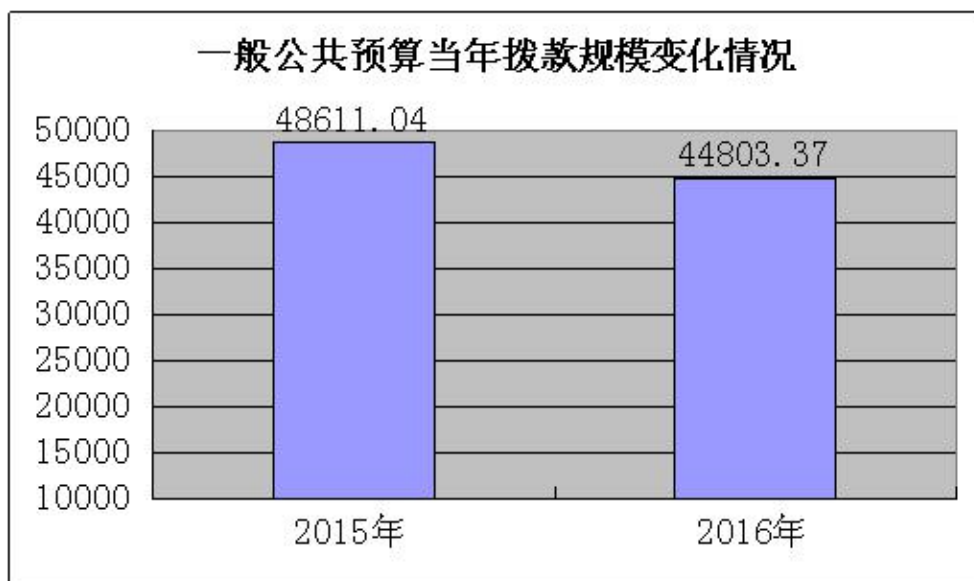


二、关于国家粮食局 2016 年一般公共预算当年财政拨款情况说明

（一）一般公共预算当年财政拨款规模变化情况

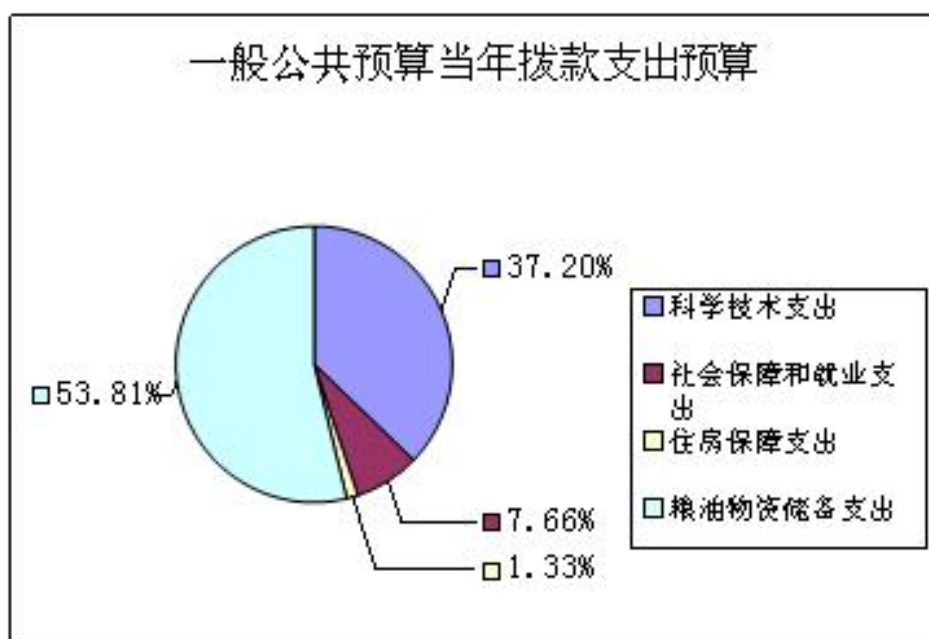
国家粮食局 2016 年一般公共预算当年财政拨款 44803.37 万元，比 2015 年执行数减少 3807.67 万元，主要是科学技术支

出中的公益性行业科研专项经费减少。



(二) 一般公共预算当年财政拨款结构情况

国家粮食局 2016 年一般公共预算当年财政拨款 44803.37 万元中，科学技术（类）支出 16669 万元，占 37.2%；社会保障和就业（类）支出 3431.78 万元，占 7.66%；住房保障（类）支出 594 万元，占 1.33%；粮油物资储备（类）支出 24108.59 万元，占 53.81%。



（三）一般公共预算当年财政拨款具体使用情况

1. 外交支出（类）其他外交支出（款）其他外交支出（项）2016年预算数为0，比2015年执行数减少18.8万元。主要是2016年相关开支通过动用以前年度财政拨款结转资金安排。

2. 科学技术（类）应用研究（款）机构运行（项）2016年预算数为4157万元，比2015年执行数增加429.19万元，增长11.51%。主要原因是：按照有关规定，科研单位人员经费标准提高，相应增加支出。

3. 科学技术（类）应用研究（款）社会公益研究（项）2016年预算数为11207万元，比2015年执行数减少5389.95万元，主要原因是2016年社会公益研究预算仅包含原公益性行业科研专项的延续拨款，不再安排新项目预算。

4. 科学技术（类）科技条件与服务（款）科技条件专项（项）2016年预算数为1285万元，比2015年执行数增加385万元，增长42.78%。主要是修缮购置类工作任务增加，相应增加支出。

5. 科学技术（类）其他科学技术（款）其他科学技术（项）2016年预算数为20万元，与2015年执行数基本持平。

6. 社会保障和就业（类）行政事业单位离退休（款）归口管理的行政单位离退休（项）2016年预算数为2852.67万元，比2015年执行数减少596.22，主要是2016年部分支出通过动用以前年度财政拨款结转资金和其他资金安排。

7. 住房保障（类）住房改革（款）住房公积金（项）2016年预算数为410万元，比2015年增加105.99万元，主要是2016年住房公积金缴存基数增加。

8. 住房保障（类）住房改革（款）提租补贴（项）2016年预算数为78万元，与2015年执行数基本持平。

9. 住房保障（类）住房改革（款）购房补贴（项）2016年预算数为106万元，比2015年执行数增加2.05万元，主要是2016年符合国家房改政策规定应发放购房补贴的职工人数增加。

10. 粮油物资储备（类）粮油事务（款）行政运行（项）2016年预算数为1790.86万元，比2015年执行数减少113.29万元，下降5.95%。

11. 粮油物资储备（类）粮油事务（款）一般行政管理（项）2016年预算数为2290.1万元，比2015年执行数增加1229.22万元，主要是根据政府收支科目使用的有关规定，2016年政务内网建设、办公楼物业管理等项目支出调整到该科目列支。

12. 粮油物资储备（类）粮油事务（款）机关服务（项）2016年预算数为83.39万元，比2015年执行数减少18.07万元，主要是一次性支出减少。

13. 粮油物资储备（类）粮油事务（款）粮食财务与审计支出（项）2016年预算数为233万元，比2015年执行数增加105.19万元，主要是2016年相关工作任务增加。

14. 粮油物资储备（类）粮油事务（款）粮食信息统计（项）2016年预算数为3290万元，与2015年执行数增加3279.68万元。主要是根据政府收支科目使用的有关规定，2016年社会粮食供需平衡调查、统计信息直报等项目支出由粮食专项业务活动（项）调整到该科目列支。

15. 粮油物资储备（类）粮油事务（款）粮食专项业务活动（项）2016年预算数为12627.84万元，比2015年执行数增加768.94万元，增长6.48%，主要是2016年粮食监督检查等项目预算增加。

16. 粮油物资储备（类）粮油事务（款）事业运行（项）2016年预算数为136.4万元，与2015年执行数基本持平。

17. 粮油物资储备（类）粮油事务（款）其他粮油事务支出3657万元，比2015年执行数减少3985.99万元，下降52.15%。主要是2016年基本建设支出减少。

三、关于国家粮食局2016年一般公共预算基本支出情况说明

国家粮食局2016年一般公共预算基本支出10193.43万元，其中：

人员经费8174.5万元，主要包括：基本工资、津贴补贴、奖金、社会保障缴费、绩效工资、其他工资福利支出、离休费、退休费、抚恤金、生活补助、医疗费、住房公积金、提租补贴、购房补贴、采暖补贴、物业服务补贴等。

日常公用经费2018.93万元，主要包括：办公费、印刷费、咨询费、手续费、水费、电费、邮电费、取暖费、物业管理费、差旅费、因公出国（境）费、维修（护）费、会议费、培训费、公务接待费、专用材料费、劳务费、委托业务费、工会经费、福利费、公务用车运行维护费、其他交通费、其他商品和服务支出、办公设备购置、信息网络及软件购置更新、其他资本性支出等。

四、关于国家粮食局 2016 年“三公”经费预算情况说明

国家粮食局 2016 年部门预算“三公”经费财政拨款预算数 299.52 万元，比 2015 年预算数减少 92.4 万元。其中，因公出国（境）费 128.02 万元，比 2015 年预算减少 66.82 万元；公务用车购置及运行费 140 万元，比 2015 年预算减少 14.16 万元；公务接待费 31.5 万元，比 2015 年预算减少 11.42 万元。

五、关于国家粮食局 2016 年政府性基金预算支出情况的说明

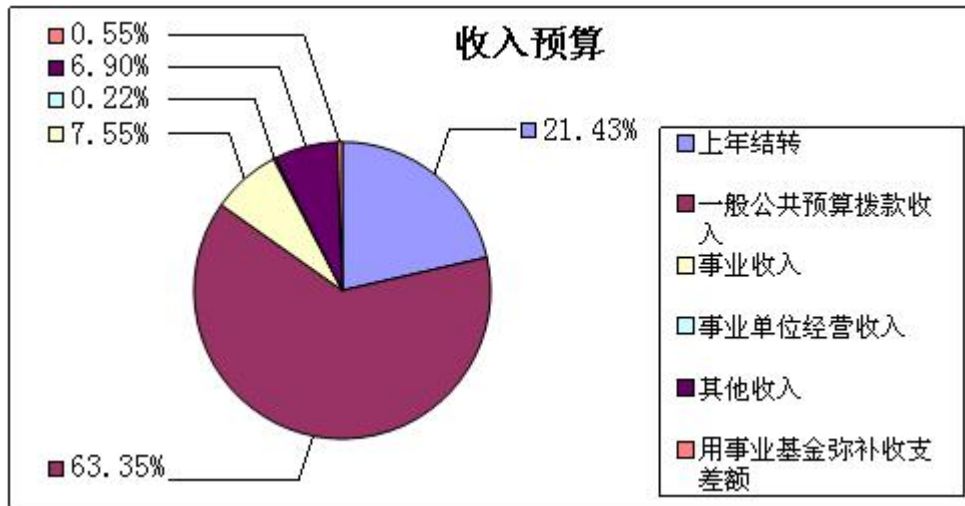
国家粮食局 2016 年没有使用政府性基金预算拨款安排的支出。

六、关于国家粮食局 2016 年收支预算情况的总体说明

按照综合预算的原则，国家粮食局所有收入和支出均纳入部门预算管理。收入包括：一般公共预算财政拨款收入、事业收入、事业单位经营收入、其他收入、用事业基金弥补收支差额、上年结转；支出包括：一般公共服务支出、科学技术支出、社会保障和就业支出、住房保障支出、粮油物资储备支出等。国家粮食局 2016 年收支总预算 70726.42 万元。

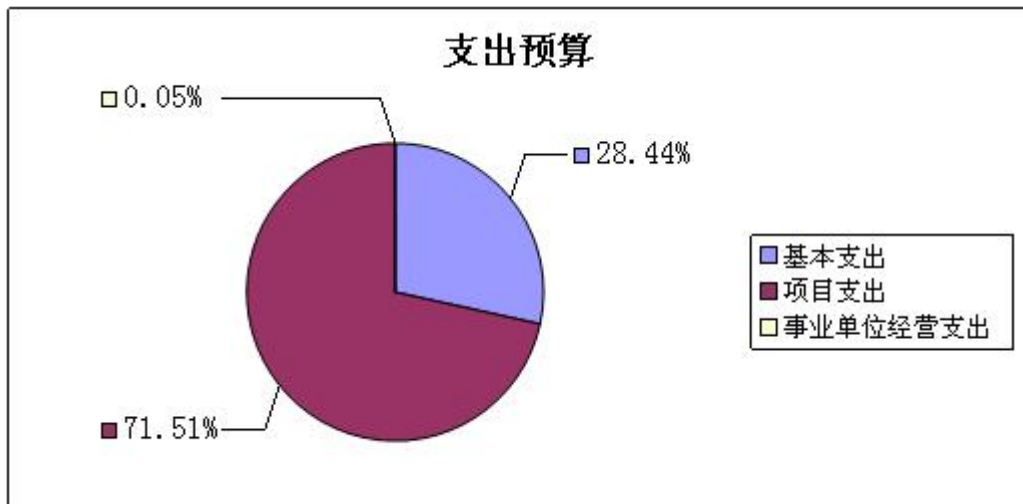
七、关于国家粮食局 2016 年收入预算情况说明

国家粮食局 2016 年收入预算 70726.42 万元，其中：上年结转 15157.54 万元，占 21.43%；一般公共预算财政拨款收入 44803.37 万元，占 63.35%；事业收入 5338.74 万元，占 7.55%；事业单位经营收入 158 万元，占 0.22%；其他收入 4881.96 万元，占 6.9%；用事业基金弥补收支差额 386.81 万元，占 0.55%。



八、关于国家粮食局 2016 年支出预算情况说明

国家粮食局 2016 年支出预算 66707.52 万元，其中：基本支出 18976.87 万元，占 28.44%；项目支出 47699.65 万元，占 71.51%；事业单位经营支出 31 万元，占 0.05%。



九、其他重要事项情况说明

（一）机关运行经费

2016 年局本级、离退休干部办公室等 2 家行政单位和参公管理事业单位军粮供应服务中心的机关运行经费财政拨款预算 998.63 万元，较 2015 年预算减少 19.76 万元，减少 1.94%。主要原因是离退休干部办公室公用经费标准下降。

(二) 政府采购情况

2016 年国家粮食局各单位政府采购预算总额 16086.61 万元，其中：政府采购货物预算 4496.76 万元、政府采购工程预算 8617.7 万元、政府采购服务预算 2972.15 万元。

(三) 国有资产占有使用情况

截至 2015 年 6 月 1 日，国家粮食局各单位共有车辆 56 辆，其中，部级领导干部用车 6 辆、一般公务用车 50 辆、暂无一般执法执勤用车、特种专业技术用车和其他用车。单位价值 200 万元以上大型设备 3 台（套）。

2016 年部门预算中安排购置一台价值在 200 万元以上的科研用仪器设备。

(四) 预算绩效情况

2015 年国家粮食局实行绩效目标管理的项目 4 个，涉及一般公共预算拨款 4315 万元；纳入绩效评价试点的项目 3 个，涉及一般公共预算拨款 932.74 万元。2016 年国家粮食局一般公共预算拨款项目均实行绩效目标管理，涉及一般公共预算当年拨款 34609.94 万元；纳入绩效评价试点的项目 1 个，涉及一般公共预算当年拨款 370 万元。

第四部分

名词解释

国家粮食局 2016 年部门预算名词解释

一、一般公共预算拨款收入：指中央财政当年拨付的资金。

二、事业收入：指事业单位开展专业业务活动及辅助活动所取得的收入。

三、事业单位经营收入：指事业单位在专业业务活动及其辅助活动之外开展非独立核算经营活动取得的收入。

四、其他收入：指除上述“财政拨款收入”“事业收入”“事业单位经营收入”等以外的收入。主要是按规定动用的售房收入、存款利息收入等。

五、用事业基金弥补收支差额：指事业单位在预计用当年的“财政拨款收入”“财政拨款结转和结余资金”“事业收入”

“事业单位经营收入”“其他收入”不足以安排当年支出的情况下，使用以前年度积累的事业基金（事业单位当年收支相抵后按国家规定提取、用于弥补以后年度收支差额的基金）弥补本年度收支缺口的资金。

六、上年结转：指以前年度尚未完成、结转到本年仍按原规定用途继续使用的资金。

七、科学技术支出（类）应用研究（款）：指国家粮食局科学研究院在科学技术基础研究成果上，针对某一特定的实际目的或目标进行的创造性研究工作的支出。

（一）机构运行（项）：指国家粮食局科学研究院的基本支出。

（二）社会公益研究（项）：指国家粮食局科学研究院从事粮食、农业、科学等社会公益专项科研方面的支出。

八、科学技术支出（类）科技条件与服务（款）科技条件专项（项）：指国家粮食局科学研究院用于完善粮食科技条件的专项支出等。

九、科学技术支出（类）其他科学技术支出（款）其他科学技术支出（项）：指国家粮食局用于除上述项目以外的其他科学技术方面的支出。

十、社会保障和就业支出（类）行政事业单位离退休（款）：指离退休人员支出和为离退休人员提供管理服务工作的离退休干部办公室的支出。

（一）归口管理的行政单位离退休（项）：指国家粮食局离退休干部办公室统一管理的局机关离退休人员的经费。

（二）事业单位离退休（项）：指国家粮食局实行归口管理的事业单位开支的离退休人员经费。

（三）离退休人员管理机构（项）：指国家粮食局离退休干部办公室为局离退休人员提供管理服务的支出。

十一、住房保障支出（类）住房改革支出（款）：指国家粮食局机关本级及局属有关单位按照国家政策规定用于住房改革方面的支出。

（一）住房公积金（项）：指按照《住房公积金管理条例》的规定，由单位及其在职职工缴存的长期住房储金。该项政策始于上世纪九十年代中期，在全国机关、企事业单位在职职工中普遍实施，缴存比例最低不低于5%，最高不超过12%，缴存

基数为职工本人上年工资，目前已实施近 20 年时间。行政单位缴存基数包括国家统一规定的公务员职务工资、级别工资、机关工人岗位工资和技术等级（职务）工资、年终一次性奖金、特殊岗位津贴、艰苦边远地区津贴，规范后发放的工作性津贴、生活性补贴等；事业单位缴存基数包括国家统一规定的岗位工资、薪级工资、绩效工资、艰苦边远地区津贴、特殊岗位津贴等。

（二）提租补贴（项）：指经国务院批准，于 2000 年开始针对在京中央单位公有住房租金标准提高发放的补贴，中央在京单位按照在编职工人数和离退休人数以及相应职级的补贴标准确定，人均月补贴 90 元。

（三）购房补贴（项）：指根据《国务院关于进一步深化城镇住房制度改革加快住房建设的通知》（国发〔1998〕23 号）的规定，从 1998 年下半年停止实物分房后，房价收入比超过 4 倍以上地区对无房和住房未达标职工发放的住房货币化改革补贴资金。中央行政事业单位从 2000 年开始发放购房补贴资金，地方行政事业单位从 1999 年陆续开始发放购房补贴资金，企业根据本单位情况自行确定。在京中央单位按照《中共中央办公厅 国务院办公厅转发建设部等单位〈关于完善在京中央和国家机关住房制度的若干意见〉的通知》（厅字〔2005〕8 号）规定的标准执行，京外中央单位按照所在地人民政府住房分配货币化改革的政策规定和标准执行。

十二、粮油物资储备事务（类）粮油事务（款）：指国家粮食局用于粮油事务方面的支出。

（一）行政运行（项）：指国家粮食局行政单位（包括实行公务员管理的事业单位）的基本支出。

（二）一般行政管理事务（项）：指国家粮食局行政单位（包括实行公务员管理的事业单位）未单独设置项级科目的其他项目支出。

（三）机关服务（项）：指国家粮食局机关服务中心的支出。

（四）粮食财务与审计支出（项）：指国家粮食局为开展有关业务而发生的财务与审计支出。

（五）粮食信息统计（项）：指国家粮食局为宏观调控需要而用于粮食信息统计、社会调查等方面的支出。

（六）粮食专项业务活动（项）：指国家粮食局开展粮食流通体制改革、制度研究等专项业务活动的支出。

（七）事业运行（项）：指国家粮食局标准质量中心的基本支出。

（八）其他粮油事务支出（项）：指除上述项目以外其他用于粮油事务方面的支出。

十三、结转下年：指以前年度预算安排、因客观条件发生变化无法按原计划实施，需延迟到以后年度按原规定用途继续使用的资金。

十四、基本支出：为指为保障机构正常运转、完成日常工作任务而发生的人员支出和公用支出。

十五、项目支出：指在基本支出以外为完成特定行政任务和事业发展目标所发生的支出。

十六、事业单位经营支出：指事业单位在专业业务活动及其辅助活动之外开展非独立核算经营活动发生的支出。

十七、政府性基金：指各级政府及其所属部门根据法律、行政法规规定并经国务院或财政部批准，向公民、法人和其他组织征收的政府性基金，以及参照政府性基金管理或纳入基金预算、具有特定用途的财政资金。

十八、“三公”经费：纳入中央财政预决算管理的“三公”经费，是指中央部门用财政拨款安排的因公出国（境）费、公务用车购置及运行费和公务接待费。其中，因公出国（境）费反映单位公务出国（境）的国际旅费、国外城市间交通费、住宿费、伙食费、培训费、公杂费等支出；公务用车购置及运行费反映单位公务用车车辆购置支出（含车辆购置税）及租用费、燃料费、维修费、过路过桥费、保险费、安全奖励费用等支出；公务接待费反映单位按规定开支的各类公务接待（含外宾接待）支出。

十九、机关运行经费：为保障行政单位（包括实行公务员管理的事业单位）运行用于购买货物和服务的各项资金，包括办公及印刷费、邮电费、差旅费、会议费、福利费、日常维修费、专用材料及一般设备购置费、办公用房水电费、办公用房取暖费、办公用房物业管理费、公务用车运行维护费以及其他费用。